

**Uchwała Nr L/310/14
Rady Miejskiej w Nowogrodzie Bobrzańskim
z dnia 15 kwietnia 2014 r.**

w sprawie: przystąpienia do sporządzenia miejscowego planu zagospodarowania przestrzennego Gminy Nowogród Bobrzański obejmującego tereny w obrębie nr 1 miasta Nowogród Bobrzański.

Na podstawie art. 18 ust. 2 pkt. 5 ustawy z dnia 8 marca 1990 r. *o samorządzie gminnym* (Dz. U. z 2013 r., poz. 594 – tekst jednolity z późn. zm.) i art. 14 ust. 1, 2, 4 i 5 ustawy z dnia 27 marca 2003 r. *o planowaniu i zagospodarowaniu przestrzennym* (Dz. U. z 2012 r., poz. 647 – tekst jednolity z późn. zm.) uchwała się, co następuje:

§ 1. Przystępuje się do sporządzenia miejscowego planu zagospodarowania przestrzennego Gminy Nowogród Bobrzański obejmującego tereny w obrębie nr 1 miasta Nowogród Bobrzański, położone w rejonie ulic: Słowackiego, Warsztatowej i Witosza.

§ 2. Granice obszaru objętego planem określa załącznik graficzny sporządzony na kopii mapy ewidencyjnej stanowiące integralną część uchwały.

§ 3. Wykonanie uchwały powierza się Burmistrzowi Nowogrodu Bobrzańskiego.

§ 4. Uchwała wchodzi w życie z dniem podjęcia i podlega podaniu do publicznej wiadomości w sposób zwyczajowo przyjęty.

15 kwietnia 2014 r.
[Podpis]

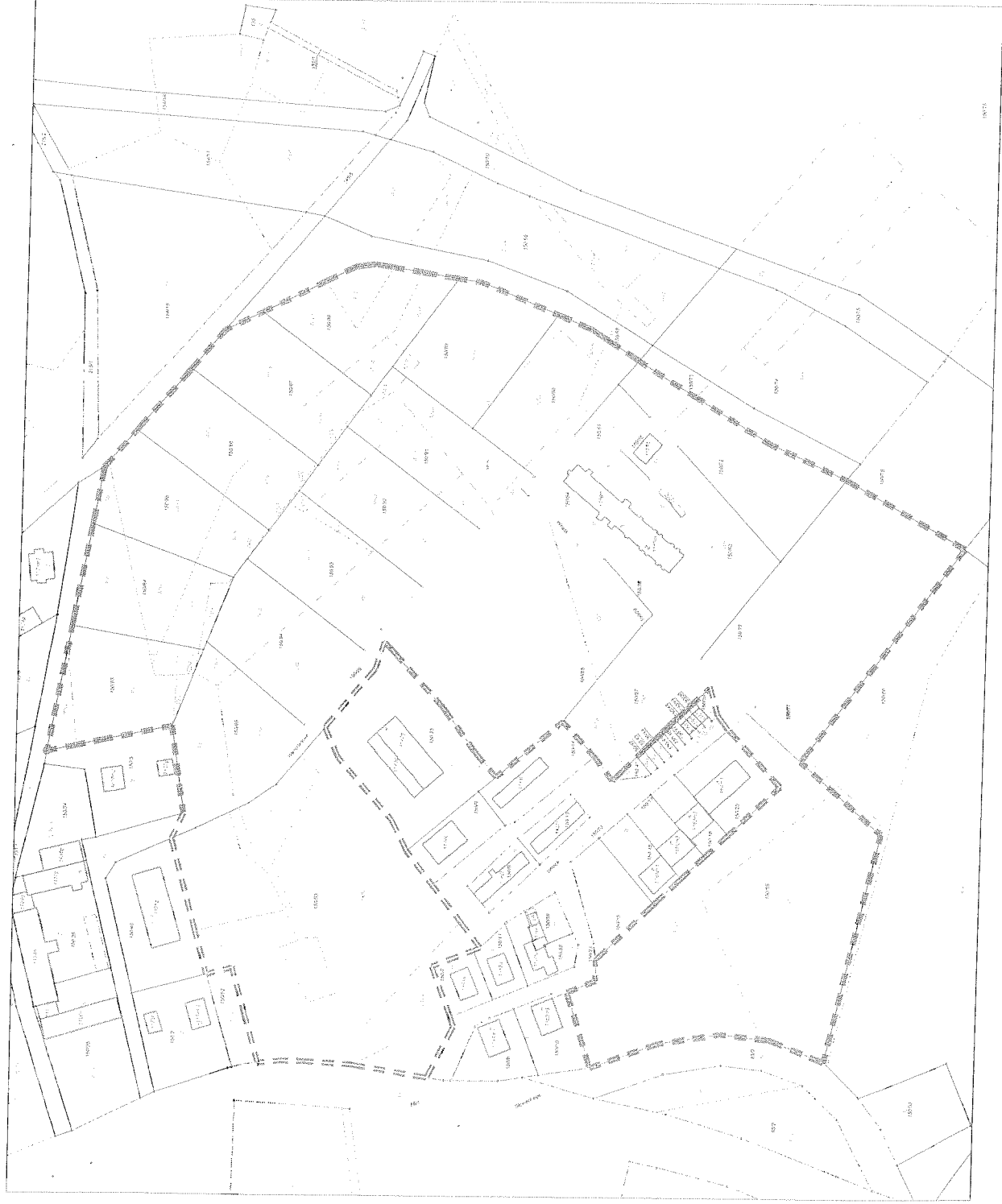
woj. lubuskie, powiat zielonogórski

miasto Nowogród Bobrzański, obręb 1

skala 1:2000

MAPA MIEJSKA

Załącznik do uchwały Nr L / 310 / 14
Rady Miejskiej w Nowogrodzie Bobrzańskim
z dnia 15 kwietnia 2014 roku



[Handwritten signature]
Miejscowy Zarząd

OZNACZENIA:



granice obszaru objętego planem

UZASADNIENIE DO UCHWAŁY

Zgodnie z art. 14 ust. 5 ustawy z dnia 27 marca 2003 r. o planowaniu i zagospodarowaniu przestrzennym przed podjęciem uchwały o przystąpieniu do sporządzenia miejscowego planu zagospodarowania przestrzennego przeprowadzono analizę dotyczącą:

1. zasadności przystąpienia do sporządzenia miejscowego planu zagospodarowania przestrzennego dla obszaru w obrębie miasta Nowogród Bobrzański,
2. stopnia zgodności przewidywanych rozwiązań z ustaleniami studium uwarunkowań i kierunków zagospodarowania przestrzennego miasta i gminy Nowogród Bobrzański uchwalonego uchwałą Nr XXVII/182/02 Rady Miejskiej w Nowogrodzie Bobrzańskim z dnia 21 marca 2002 r., z późniejszymi zmianami,
3. materiałów geodezyjnych niezbędnych do opracowania miejscowego planu zagospodarowania przestrzennego,
4. niezbędnego zakresu prac planistycznych.

Ad1.

Obszar określony w załączniku obejmujący działki położone w rejonie ulic: Słowackiego, Warsztatowej i Witosa o powierzchni ok. 10,18 ha jest terenem częściowo zabudowanym. Właścicielami działek są w większości ANR (pow. ok. 7,97 ha), gmina (pow. ok. 1,98 ha) i osoby prywatne (pow. ok. 0,23 ha).

Potrzeba opracowania planu uwarunkowana jest koniecznością zorganizowanego zagospodarowania terenu o funkcji mieszkaniowej w szczególności związanej z budownictwem socjalnym.

Lokalizacja sąsiedniej zabudowy mieszkaniowej predysponuje teren do prowadzenia w/w funkcji. Czynniki uzasadniającymi przystąpienie niniejszego MPZP są:

- możliwość łatwego uzbrojenia terenu w infrastrukturę techniczną z uwagi na bliską lokalizację źródeł mediów o rezerwowym mocach i zasobach – istniejąca sieć wodociągowa oraz istniejąca sieć kanalizacyjna i energetyczna,
- korzystne uwarunkowania geotechniczne,
- położenie terenu poza obszarami chronionymi pod względem przyrodniczym pomimo istnienia gruntów klasy III, które nie są chronione z uwagi na położenie w granicach administracyjnych miasta.

Procedura uchwalania miejscowego planu zagospodarowania przestrzennego została określona w ustawie z dnia 27 marca 2003r. o planowaniu i zagospodarowaniu przestrzennym (j.t. Dz. U. z 2012r. poz.647 ze zm.). Tryb sporządzania planu miejscowego przewiduje konsultacje społeczne włącznie z dyskusją publiczną na etapie wyłożenia planu do publicznego wglądu. Tak skonstruowany tryb pracy umożliwia aktywne uczestnictwo w tworzeniu planu wszystkich osób zainteresowanych oraz zapewnia maksymalny stopień zgodności z prawem i oczekiwaniami społeczności lokalnej i inwestorów, realizując jednocześnie politykę przestrzenną gminy, regionu i państwa.

Rozpoczęcie i zakończenie inwestycji zagospodarowania terenów przyczyni się do zwiększenia wpływów finansowych do budżetu gminy.

Ad2. Realizacja założeń planu nie jest sprzeczna z ustaleniami studium uwarunkowań i kierunków zagospodarowania przestrzennego miasta i gminy Nowogród Bobrzański uchwalonego uchwałą Nr XXVII/182/02 Rady Miejskiej w Nowogrodzie Bobrzańskim z dnia 21 marca 2002 r., z późniejszymi zmianami.

W obowiązującym studium tereny określone w załączniku to wg rysunku studium: obszary o dominującej funkcji wielorodzinnej z terenami zielonymi, obsługi komunikacji samochodowej i użytków rolnych, wprowadzenie miejscowym planem zagospodarowania przestrzennego funkcji mieszkaniowej z terenami zielonymi nie będzie sprzeczne z ustaleniami rysunku studium.

Biorąc pod uwagę ustalenia studium, należy przyjąć, iż realizacja założeń planu nie jest sprzeczna z ustaleniami studium.

Ad3. Miejscowy planu zagospodarowania przestrzennego zostanie sporządzony z wykorzystaniem kopii map zasadniczych gromadzonych w Państwowym Zasobie Geodezyjnym i Kartograficznym w skali 1:1000.

Ad 4. Zakres prac planistycznych określa się zgodnie z art. 15 ust. 2 ustawy z dnia 27 marca 2003 r. *o planowaniu i zagospodarowaniu przestrzennym* (Dz. U. z 2012 r. poz. 647 – tekst jednolity z późn. zm.).

W związku z tym, że nie występują okoliczności faktyczne i prawne uniemożliwiające podjęcie prac planistycznych, a potrzebę uporządkowanego zagospodarowania terenu należy uznać za zasadną i celową, rekomenduje się Radzie Miejskiej w Nowogrodzie Bobrzańskim podjęcie niniejszej uchwały.