

Uchwała nr XVII/79/2015
Rady Miejskiej w Nowogrodzie Bobrzańskim
z dnia 5 listopada 2015 r.

w sprawie: wyrażenia opinii o projekcie uchwały Sejmiku Województwa Lubuskiego w sprawie wyznaczenia obszaru chronionego krajobrazu „Dolina Śląskiej Ochli”

Na podstawie art. 23 ust. 3 ustawy z dnia 16 kwietnia 2004 r. o ochronie przyrody (tekst jedn. Dz.U. z 2015 r. poz. 1651 z późn. zm.) uchwała się, co następuje:

§ 1.

Rada Miejska w Nowogrodzie Bobrzańskim opiniuje pozytywnie/negatywnie projekt uchwały Sejmiku Województwa Lubuskiego w sprawie wyznaczenia obszaru chronionego krajobrazu „Dolina Śląskiej Ochli”, stanowiący załącznik nr 1 do uchwały.

§ 2.

Zobowiązuje się Przewodniczącego Rady Miejskiej do zawiadomienia Zarządu Sejmiku Województwa Lubuskiego o stanowisku Rady Miejskiej.

§ 3.

Traci moc uchwała Nr XVI/72/2015 Rady Miejskiej w Nowogrodzie Bobrzańskim z dnia 8 października 2015 r. w sprawie wyrażenia opinii o projekcie uchwały Sejmiku Województwa Lubuskiego w sprawie wyznaczenia obszaru chronionego krajobrazu „Dolina Śląskiej Ochli”.

§ 4.

Uchwała wchodzi w życie z dniem podjęcia i podlega ogłoszeniu w sposób zwyczajowo przyjęty w Gminie Nowogród Bobrzański.

Przewodniczący Rady

Robert Milto

**UCHWAŁA NR
SEJMIKU WOJEWÓDZTWA LUBUSKIEGO**

z dnia 2015 r.

Przewodniczący Rady
Robert Milto

w sprawie wyznaczenia obszaru chronionego krajobrazu „Dolina Śląskiej Ochli”

Na podstawie art. 18 pkt 20 ustawy z dnia 5 czerwca 1998 r. o samorządzie województwa (Dz. U. z 2015 r., poz. 1392) oraz art. 23 ust. 2 i art. 24 ustawy z dnia 16 kwietnia 2004 r. o ochronie przyrody (Dz. U. z 2013 r., poz. 627 z późn. zm.), po uzgodnieniu z ... uchwała się, co następuje:

§ 1. 1. Wyznacza się obszar chronionego krajobrazu „Dolina Śląskiej Ochli”, zwany dalej "Obszarem", o całkowitej powierzchni 9 641,89 ha, położony na terenie gminy Kożuchów i gminy Otyń w powiecie nowosolskim, gminy Nowogród Bobrzański i Świdnica w powiecie zielonogórskim oraz na terenie miasta Zielona Góra w województwie lubuskim. Wykaz powierzchni Obszaru z podziałem administracyjnym określa załącznik nr 1 do uchwały.

2. Opis przebiegu granicy Obszaru określa załącznik nr 2 do uchwały.

3. Położenie Obszaru i jego granice oznaczono na mapie, stanowiącej załącznik nr 3 do uchwały.

§ 2. Czynna ochrona ekosystemów Obszaru, realizowana w ramach racjonalnej gospodarki rolnej, leśnej i rybackiej, polega na zachowaniu różnorodności biologicznej siedlisk przyrodniczych Obniżenia Nowosolskiego.

§ 3. 1. Na terenie Obszaru zakazuje się:

- 1) zabijania dziko występujących zwierząt, niszczenia ich nor, legowisk, innych schronień i miejsc rozrodu oraz tarlisk, złożonej ikry, z wyjątkiem amatorskiego połowu ryb oraz wykonywania czynności związanych z racjonalną gospodarką rolną, leśną, rybacką i łowiecką;
- 2) realizacji przedsięwzięć mogących znacząco oddziaływać na środowisko w rozumieniu przepisów ustawy z dnia 3 października 2008 r. o udostępnianiu informacji o środowisku i jego ochronie, udziale społeczeństwa w ochronie środowiska oraz o ocenach oddziaływania na środowisko (Dz. U. z 2013 r., poz. 1235 z późn. zm.);

- 3) wydobywania do celów gospodarczych skał, w tym torfu, oraz skamieniałości, w tym kopalnych szczątków roślin i zwierząt, a także minerałów i bursztynu;
- 4) dokonywania zmian stosunków wodnych, jeżeli służą innym celom niż ochrona przyrody lub zrównoważone wykorzystanie użytków rolnych i leśnych oraz racjonalna gospodarka wodna lub rybacka;
- 5) likwidowania naturalnych zbiorników wodnych, starorzeczy i obszarów wodno-błotnych;
- 6) lokalizowania obiektów budowlanych w pasie szerokości 100 m od linii brzegów rzek, jezior i innych naturalnych zbiorników wodnych, z wyjątkiem urządzeń wodnych oraz obiektów służących prowadzeniu racjonalnej gospodarki rolnej, leśnej lub rybackiej.

2. Zakaz, o którym mowa w ust. 1 pkt 3 nie dotyczy udokumentowanych złóż kopalin.

3. Zakaz, o którym mowa w ust. 1 pkt 6 nie dotyczy:

- 1) odbudowy, rozbudowy oraz nadbudowy istniejących obiektów budowlanych;
- 2) działek, na których znajdują się już obiekty budowlane;
- 3) powierzchni działek położonych:

a) w gminie Otyń o numerach ewidencyjnych:

- 292/2, 292/3, 292/4, 292/5, 292/6, 292/7, 292/8, 292/9, 292/10, 292/11, 293/2, 293/3, 293/4, 293/5, 293/6, 293/7, 293/8, 293/9, 293/10, 554/1, 554/6, 554/8, 554/9, 554/11, 554/16 - obręb 0007 Otyń;

- 1, 2, 4/1, 6/2, 7, 9/2, 10/2, 11, 12/2, 13/1, 14/3, 17/2, 18/2, 19/1, 21/1, 21/5, 21/7, 24/1, 30/4, 30/5, 31, 34, 36, 37, 384/6, 386/1, 434 - obręb 0008 Zakęcie;

- 84/1, 85/1, 85/2, 106/3, 106/4, 106/6, 106/7, 106/8, 106/9, 106/10, 106/11, 106/12, 106/13, 108/2, 109/4, 111/6, 114/1, 116/4, 117/3, 117/4, 117/13, 117/15, 117/16, 118/3, 118/4, 119/2, 125/3 - obręb 0003 Konradowo;

- 29/3, 29/4, 219/3, 219/4, 266/1, 268/5, 268/6, 269/2, 269/3, 270/2, 271/3, 274/1, 274/2, 275, 276, 277/1, 278/2, 285/7, 285/10, 285/11, 290/2, 295/7, 296/4, 317/3, 318/4, 318/5, 320/5, 320/19, 320/20, 320/25, 320/26, 320/27, 320/28, 322/7, 328/2, 329/3, 559/1, 559/2 - obręb 0004 Ługi;

b) na terenie miasta Zielona Góra o numerach ewidencyjnych:

- 580/1, 584/1, 587/2, 716/17, 762/1, 1063, 2238 - obręb 0047 Ochla;

- 91, 248 - obręb 0048 Jeleniów

- 119/2, 124/10 - obręb 0050 Barcikowice;

- 191/1, 192/2 - obręb 0051 Zatonie.

§ 4. Bezpośredni nadzór nad Obszarem sprawuje Zarząd Województwa Lubuskiego.

§ 5. Wykonanie uchwały powierza się Zarządowi Województwa Lubuskiego.

§ 6. Traci moc § 1 ust. 1 pkt 26 rozporządzenia nr 3 Wojewody Lubuskiego z dnia 17 lutego 2005 r. w sprawie obszarów chronionego krajobrazu (Dz. Urz. Woj. Lub. Nr 9, poz. 172 z późn. zm.).

§ 7. Uchwała wchodzi w życie po upływie 14 dni od dnia ogłoszenia w Dzienniku Urzędowym Województwa Lubuskiego.

PRZEWODNICZĄCY SEJMIKU

Czesław Fiedorowicz

Województwo Lubuskie
Urząd Wojewody
ul. Świdzińska 15/17
65-001 Zielona Góra
2005.11

Załącznik Nr 1 do Uchwały Nr

Sejmiku Województwa Lubuskiego

z dnia.....2015 r.

Wykaz powierzchni Obszaru z podziałem administracyjnym

Lp.	podział administracyjny		powierzchnia (ha)
	powiat	gmina	
1.	nowosolski	Kożuchów	431,57
2.		Otyń	2287,21
3.	zielonogórski	Nowogród Bobrzański	108,49
4.		Świdnica	2837,74
5.	miasto Zielona Góra		3976,88
SUMA			9641,89

Załącznik Nr 2 do Uchwały Nr

Sejmiku Województwa Lubuskiego

z dnia.....2015 r.

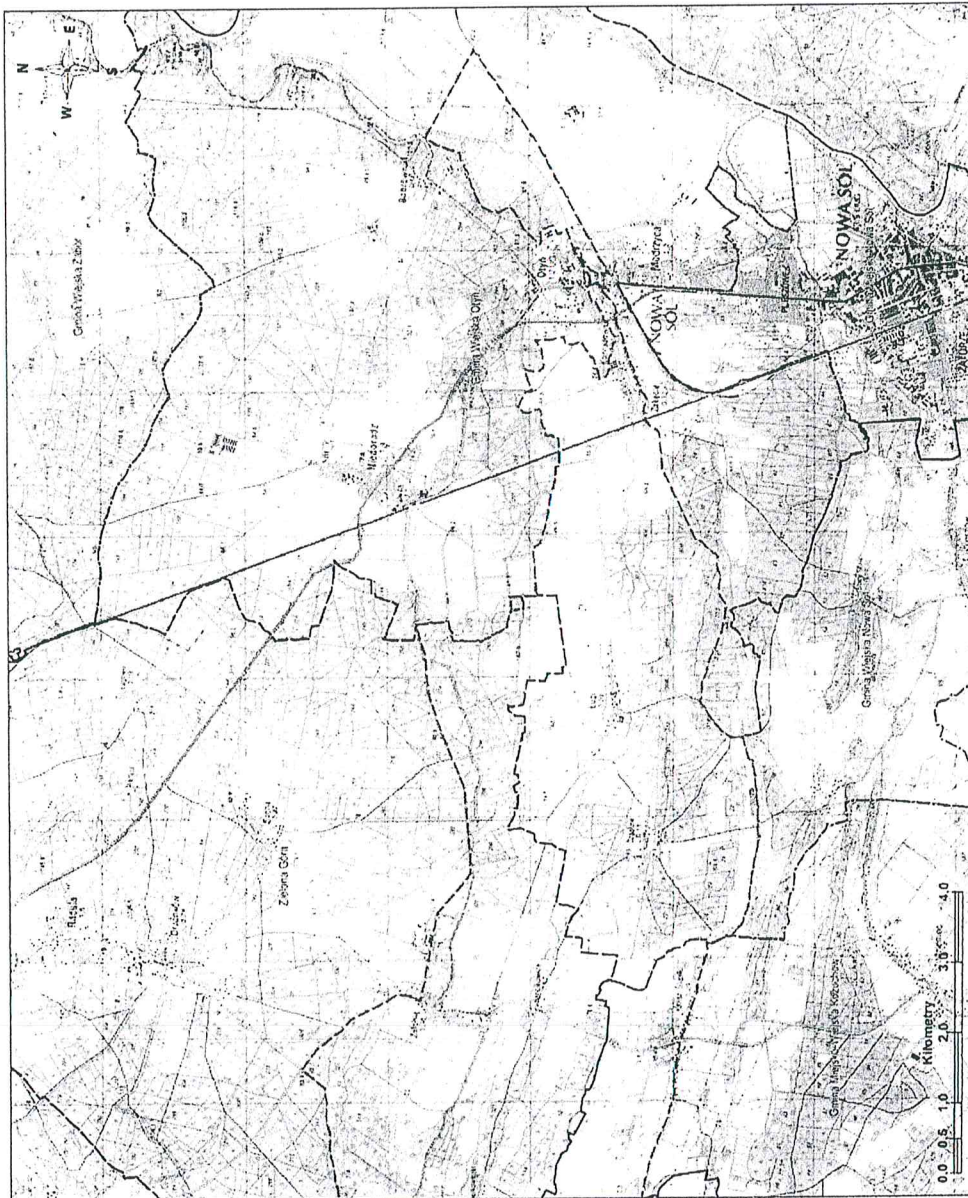
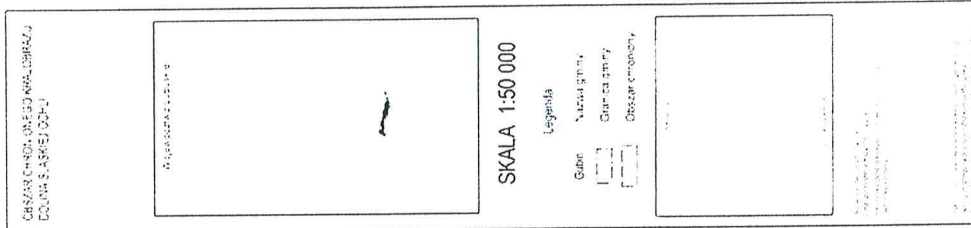
Opis przebiegu granicy Obszaru

Granica Obszaru zaczyna się przy wyjeździe z drogi gruntowej w Świdnicy (działka nr 462/28 obręb 0010) na drogę wojewódzką nr 279 i kontynuuje się nią na pd.- wsch. Wchodzi na teren miasta Zielona Góra i biegnie dalej drogą (dz. nr 1008, 963, 964, 965, 966 obr. 0047). Skręca na południe i biegnie około 1200 m wzdłuż drogi (działki nr 978, 983/2, 1055 obr. 0047). Skręca na wschód i podąża w tym kierunku ok 600 m, skręca na północ i biegnie przez działki nr 1063, 997 obr. 0047. Następnie zmienia kierunek na pn.- wsch. (działki nr 998 obr. 0047). Potem przebiega brzegiem działek nr 438/3, 439 – obr. 0047 do drogi nr 279. Idzie nią przez sołectwo Kiełpin do drogi nr 283, a później w kierunku sołectwa Barcikowice. Na terenie sołectwa Zatonie skręca w drogę powiatową w kierunku Niedoradza do granicy administracyjnej powiatu (działki nr 384, 384/1, 554/3, 554/2, 554/1 – obr. 0051), którą biegnie na pd. (działki nr 272/4, 273/1, 293/2 – obr. 0052). Później drogą, na działce nr 1202 obręb 0006 gmina Otyń, a potem ponownie po granicy administracyjnej powiatu przez 230 m. Odbija na wschód i biegnie drogą (działka nr 835 obr. 0006). Na skrzyżowaniu skręca na pd.-wsch. i biegnie po drodze (działki nr 1199, 1195, 1196 – obr. 0006). Przekracza drogę S3 i kontynuuje ścianą lasu w kierunku wschodnim. Skręca na południe omijając od zachodu zabudowę miejscowości Otyń. Dochodzi do działki nr 576 obręb 0007 i skręca na zachód. Dalej działką nr 574 i 572 obr. 0007 do drogi (dz. nr 238/3 obr. 0003). Niał w kierunku południowym. Dalej skręca na pd.-wsch. (dz. nr 229 obr. 0003). Biegnie granicą działki nr 554/1 obr. 0007. Idzie w kierunku pn.-wsch. granicami działek nr 306/28, 306/25, 305/1, 304/1, 301 – obr. 0007. Dochodzi do drogi i nią w kierunku Nowej Soli. Po 70 m skręca w kierunku wsch. i biegnie wzdłuż Śląskiej Ochli. Po ok 75 m skręca w kierunku pn. (dz. nr 273/1, 103/5 – obr. 0007) i znów biegnie na wschód po granicy Śląskiej Ochli. Skręca w kierunku pn.-zach. biegnąc po granicy działek nr 98, 97/4 i 622 – obr. 0007. Dochodzi do drogi gminnej i skręca na zachód, a po 150 m skręca na pn.-zach. i kieruje się w stronę miejscowości Bobrowniki. Omija Bobrowniki od południa i wschodu (działka nr 598 obr. 0001). Na skrzyżowaniu skręca w kierunku pd.-wsch. (dz. nr 899, 573/1 obr. 0001). Przy torach kolejowych zmienia bieg na pd.- zach. i kontynuuje się wzdłuż nich (działka nr 850, 193, 125, 105, 198/4). Następnie skręca na pn. i poprowadzona jest skrajem lasu (dz. nr 1086 obr. 0005), a następnie w kierunku pd.- zach. wzdłuż rzeki Śląska Ochla do drogi nr 292. Niał 90 m w kierunku Nowej Soli. Potem biegnie drogą gminną do Zakęcia (działki

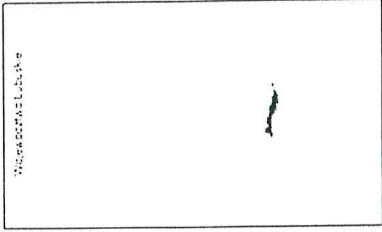
nr 290/3 obr. 0007 i 265/3 obr. 0008). W Zakęciu odbija w lewo do drogi (działka nr 264 obr. 0008). Po 150 m skręca na zachód i prowadzi wzdłuż drogi (działki nr 275/3, 475/2 obr. 0008). Potem po granicy działek nr 479/4, 479/2 – obr. 0008, gdzie przechodzi drogę S3. Dalej na zachód (działki nr 479/3 i 477 – obr. 0008). Później przebiega skrajem działki nr 508 do drogi gruntowej i nią wzdłuż działek nr 492/2, 493, 512, 543, 547, 549, 550. Skręca na pd.- zach. (działki nr 558 obr. 0008, 504/14 obr. 0002). Dochodzi do granicy gminy Otyń i nią kieruje się na zachód (jednocześnie wzdłuż kanału Czarna Strużka). Wchodzi na teren gminy Koźuchów i drogą kieruje się w stronę miejscowości Książ Śląski (działki nr 253, 220 – obr. 0006). Przechodzi przez Książ Śląski i biegnie drogą w kierunku Zielonej Góry (dz. nr 283/2 obr. 0006 gmina Koźuchów). Wchodzi na teren miasta Zielona Góra (działka nr 16/4, 197, 209 – obr. 0049) aż do drogi asfaltowej (działka nr 7 obr. 0049). Podąża na pn. wzdłuż tej drogi, a następnie drogą gruntową (działka nr 6/3 obr. 0049). Dalej skręca na pn.-zach. (działka nr 6 obr. 0049). Przed sołectwem Jeleniów granica skręca na pn. granicą działki nr 237, 230, 29, 236 obr. 0048 do kanału Jeleniówka. Tam zmienia kierunek na zach. i biegnie wzdłuż niego (działka nr 238, 96/1 obr. 0048). Następnie przez 180 m idzie na pd.- wsch., potem z powrotem prowadzi na zach. drogą gruntową na skraju lasu (działki nr 29/2, 30, 31/1, 32/1 – obr. 0048). Zmienia kierunek na pn. i podąża do granicy miasta. Wchodzi na teren gminy Świdnica i dalej wzdłuż niej w kierunku zachodnim. Następnie idzie na pn. przez 70 m. Skręcana zachód i poprowadzona jest skrajem działek nr 37/3, 38/6, 39/1 – obr. 0007 do drogi powiatowej. Nią w kierunku pn. (działka nr 462 obr. 0007). Przed Piaskami skręca na zachód, idzie wzdłuż cieku wodnego (działka nr 464/1), a potem brzegiem działek nr 472, 473, 443, 441, 438 - obr. 0007. Dochodzi do drogi gminnej i nią w kierunku pn.-zach. do drogi krajowej nr 27. Nią 350 m w kierunku Świdnicy. Potem wzdłuż Śląskiej Ochli w kierunku zachodnim i potem 250 m wzdłuż kanału Jarosz w kierunku pd.-zach. Wraca po granicy działki nr 413/1 obr. 0007 na drogę krajową nr 27. Nią w stronę Nowogrodu Bobrzańskiego. Skręca w drogę gruntową w las (dz. nr 482 obr. 0007). Na skrzyżowaniu zmienia bieg na pd.- zach. i kontynuuje się granicami działek nr 296/1, 297/1, 298/1, 279/2 obr. 0007 i znów wzdłuż kanału Jarosz. Nim wchodzi na teren gminy Nowogród Bobrzański. Potem skręca na pn.-wsch. i działką nr 630/1 obr. 0002 podąża do granicy gminy, wzdłuż niej do trakcji kolejowej. Wchodzi na teren gminy Świdnica i biegnie wzdłuż trakcji kolejowej w kierunku pn.-wsch. (działki nr 1134, 279 obręb 0004 i 126 obr. 0005). Przy zabudowie Osiedla Letnica skręca na pn.-wsch. w drogę powiatową (działka nr 212 obr. 0005), a następnie na pd.-wsch. w drogę do Świdnicy (działka nr 338, 489 obr. 0005, 717 obr. 0010). Skręca w drogę gruntową na pd. (działka nr 707 obr. 0010). Po 80 m zmienia kierunek na pd.- zach. i biegnie brzegiem działek nr 709/1, 725, 965/6, 969/1, 765, 842, 846/29, 818/3, 816/4, 1972/1, 976/4 obr. 0010. Później w kierunku północnym granicą działki nr 973, 972/6, 921, 962/11 obręb 0010. Przy drodze

powiatowej (dz. nr 882) zmienia kierunek na pd.- wsch., a po 130 m na pn.-wsch. Idzie drogą (działka nr 462/9, 462/28) aż do punktu początkowego.

Załącznik Nr 3 do Uchwały Nr
Sejmiku Województwa Lubuskiego
z dnia.....2015 r.

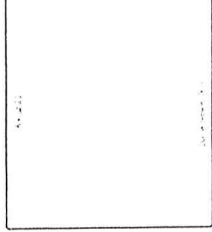


GRANICZAK CHRONIONEGO KRAJOWIECZU
DOŁINA SŁĄSKIEJ CIOŁY

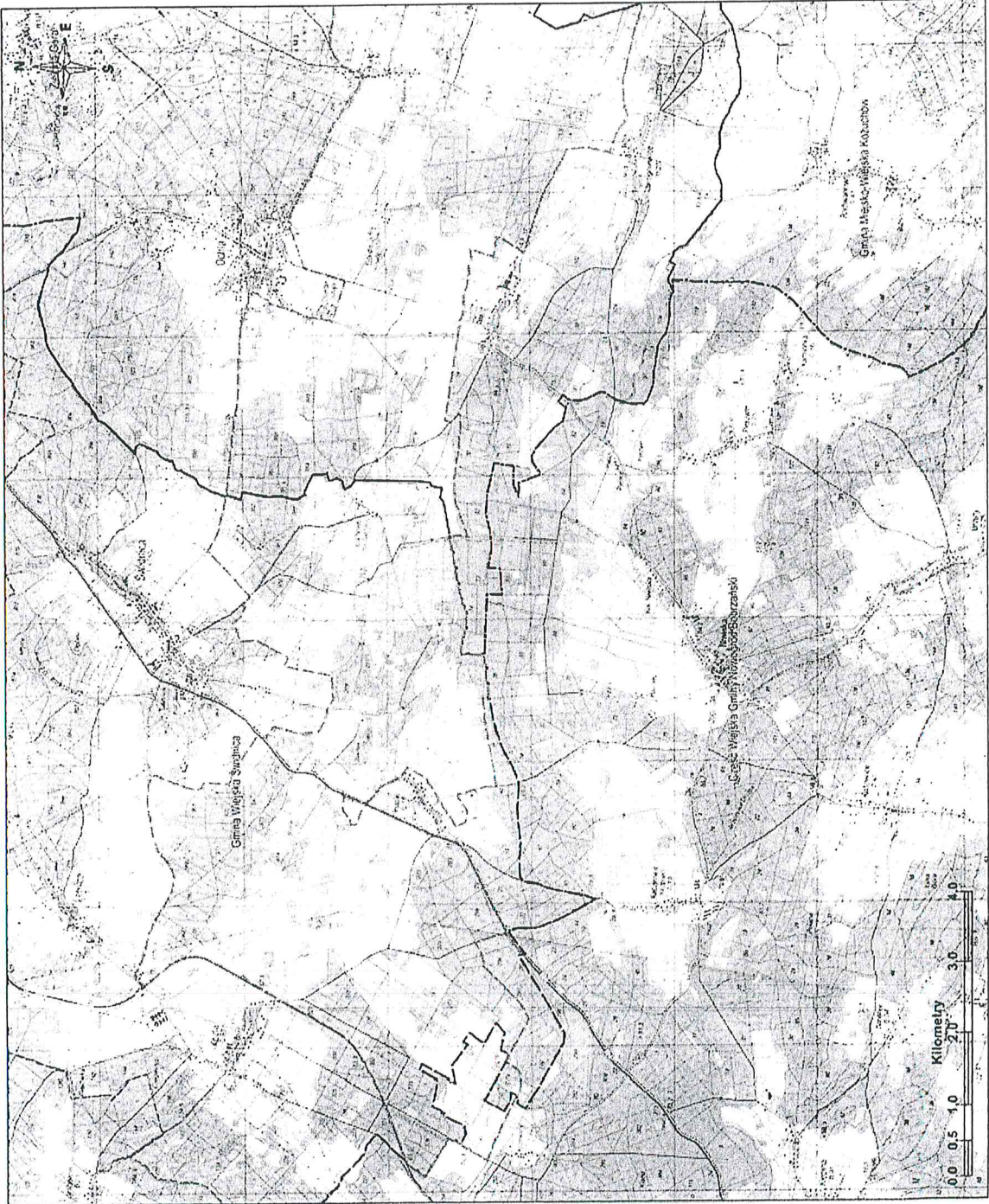


SKALA 1:50 000

- Legenda
- Głubin
 - Nazwa gminy
 - Granica gminy
 - Oznaczenie



Wielkość skali: 1:50 000
 Waga papieru: 100 g/m²
 Waga tuszu: 100 g/m²
 Waga koloru: 100 g/m²
 Waga czarnego tuszu: 100 g/m²
 Waga koloru: 100 g/m²
 Waga czarnego tuszu: 100 g/m²



Uzasadnienie
do projektu uchwały Sejmiku Województwa Lubuskiego w sprawie obszaru chronionego
krajobrazu „Dolina Śląskiej Ochli”

Wyznaczenie obszaru chronionego krajobrazu zgodnie z art. 18 ust. 20 ustawy z dnia 5 czerwca 1998 r. o samorządzie województwa (Dz. U. z 2015 r., poz. 1392) oraz art. 23 ust. 2 ustawy z dnia 16 kwietnia 2004 r. o ochronie przyrody (Dz. U. z 2013 r., poz. 627 z późn. zm.) następuje w drodze uchwały sejmiku województwa, która określa jego nazwę, położenie, obszar, sprawującego nadzór, ustalenia dotyczące czynnej ochrony ekosystemów oraz zakazy właściwe dla danego obszaru chronionego krajobrazu lub jego wyznaczonej części, wybrane spośród zakazów wymienionych w art. 24 ust. 1 ustawy o ochronie przyrody, wynikające z potrzeb jego ochrony. Obszar chronionego krajobrazu zgodnie z art. 23 ust. 1 ustawy z dnia 16 kwietnia 2004 r. o ochronie przyrody (Dz.U. z 2013 r., poz. 627 z późn. zm.) obejmuje tereny chronione ze względu na wyróżniający się krajobraz o zróżnicowanych ekosystemach, wartościowe ze względu na możliwość zaspokojenia potrzeb związanych z turystyką i wypoczynkiem lub pełnioną funkcją korytarzy ekologicznych. Obszar chronionego krajobrazu – Dolina Śląskiej Ochli utworzony został rozporządzeniem nr 3 Wojewody Lubuskiego z dnia 17 lutego 2005 r. w sprawie obszarów chronionego krajobrazu (Dz. Urz. Woj. Lub. Nr 9, poz. 172), zmienionym rozporządzeniem nr 24/08 Wojewody Lubuskiego z dnia 9 września 2008 r. (Dz. Urz. Woj. Lub. Nr 91, poz. 1373), rozporządzeniem nr 1/09 Wojewody Lubuskiego z dnia 13 stycznia 2009 r. (Dz. Urz. Woj. Lub. Nr 4, poz. 99). W myśl art. 21 pkt 3 ustawy z dnia 23 stycznia 2009 r. o zmianie niektórych ustaw w związku ze zmianami w organizacji i podziale zadań w administracji publicznej w województwie (Dz. U. Nr 92, poz. 753 z późn. zm.), kompetencje związane z tworzeniem obszarów chronionego krajobrazu przekazane zostały sejmikowi województwa. Wobec powyższego, ww. rozporządzenie nr 3 Wojewody Lubuskiego z dnia 17 lutego 2005 r. w sprawie obszarów chronionego krajobrazu zmienione zostało uchwałą nr LVII/579/2010 Sejmiku Województwa Lubuskiego z dnia 25 października 2010 r. (Dz. Urz. Woj. Lub. Nr 113, poz. 1820), uchwałą nr XVII/157/11 Sejmiku Województwa Lubuskiego z dnia 19 grudnia 2011 r. (Dz. Urz. Woj. Lub. z 2012 r., poz. 98), uchwałą nr XXXIII/352/12 Sejmiku Województwa Lubuskiego z dnia 19 grudnia 2012 r. (Dz. Urz. Woj. Lub., poz. 2867), uchwałą nr XXXIX/457/13 Sejmiku Województwa Lubuskiego z dnia 2 lipca 2013 r. (Dz. Urz. Woj. Lub., poz. 1728) oraz uchwałą nr XLV/534/14 Sejmiku Województwa Lubuskiego z dnia 24 lutego 2014 r. (Dz. Urz. Woj. Lub., poz. 564).

Ponieważ zmiany wprowadzone na przełomie lat 2008 – 2014 spowodowały nieczytelność rozporządzenia nr 3 Wojewody Lubuskiego z dnia 17 lutego 2005 r. w sprawie obszarów chronionego krajobrazu (Dz. Urz. Woj. Lub. Nr 9, poz. 172 z późn. zm.), zweryfikowano zapisy podjętych

rozporządzeń oraz uchwał, które ujednolicono. Niniejsza uchwała zawiera mapę poglądową Obszaru, którą uzupełnia opis tekstowy przebiegu granicy. Uporządkowano granicę Obszaru poprzez dostosowanie jej przebiegu do granic działek ewidencyjnych. Weryfikacja powierzchni oraz granic Obszaru wykonana została na podstawie cyfrowego systemu informatyzacji GIS. Przed przystąpieniem do wprowadzania zmian dotyczących uporządkowania granic Obszaru, zweryfikowania ustanowionych zakazów oraz odstępstw, w sytuacjach niejasnych dokonano terenowej lustracji i szczegółowej analizy pod kątem oceny ochrony krajobrazu o zróżnicowanych ekosystemach, pełnionej funkcji korytarza ekologicznego oraz zaspokojenia potrzeb związanych z turystyką i wypoczynkiem. Stwierdzono, że w wyniku porządkowania granicy Obszaru nastąpiła zmiana jej powierzchni tj. zmniejszenie o 708,11 ha. Zmniejszenie powierzchni nie będzie miało wpływu na ograniczenie wartości i walorów przyrodniczych. Wykazano, że na wyłączonym terenie o funkcji przemysłowej i gospodarczej brak jest wyróżniającego się krajobrazu o zróżnicowanych ekosystemach, wartościowych ze względu na możliwość zaspokojenia potrzeb związanych z turystyką i wypoczynkiem. Wykaz powierzchni w poszczególnych gminach przedstawiono w poniższej tabeli.

Lp.	Nazwa gminy	Powierzchnia (ha)	
		było	jest
1.	Koźuchów	452	431,57
2.	Otyń	2 461	2 287,21
3.	Nowogród Bobrzański	123	108,49
4.	Świdnica	2 996	2 837,74
5.	miasto Zielona Góra	4 318 (od 1 stycznia 2015 r.)	3 976,88
	SUMA	10 350	9 641,89

Niniejsza uchwała zmienia zakaz „wydobycia do celów gospodarczych skał, w tym torfu, oraz skamieniałości, w tym kopalnych szczątków roślin i zwierząt, a także minerałów i bursztynu” poprzez wprowadzenie odstępstwa od zakazu w odniesieniu do udokumentowanych złóż kopalin. Zasadnym jest odstępstwo od przedmiotowego zakazu w brzmieniu jak w niniejszej uchwale, z uwagi na fakt, iż każde tego typu przedsięwzięcie na terenie obszaru chronionego krajobrazu poddawane jest ocenie oddziaływania na środowisko w rozumieniu ustawy z dnia 3 października 2008 r. o udostępnianiu informacji o środowisku i jego ochronie, udziale społeczeństwa w ochronie środowiska oraz o ocenach oddziaływania na środowisko (Dz. U. z 2013 r., poz. 1235 z późn. zm.). Na wydobycie kopalin konieczne jest również uzyskanie decyzji administracyjnych wymaganych ustawą z dnia 9 czerwca 2011 r. Prawo geologiczne i górnicze (Dz. U. z 2015 r., poz. 196).

Zmieniono zakaz „lokalizowania obiektów budowlanych w pasie szerokości 100 m od linii brzegów rzek, jezior i innych naturalnych zbiorników wodnych, z wyjątkiem urządzeń wodnych oraz obiektów służących prowadzeniu racjonalnej gospodarki rolnej, leśnej lub rybackiej” poprzez wprowadzenie odstępstw od zakazu w odniesieniu do:

- odbudowy, rozbudowy oraz nadbudowy istniejącego obiektu budowlanego,

- działek, na których znajdują się już obiekty budowlane.

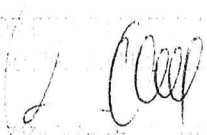
Zasadnym jest odstępstwo od przedmiotowego zakazu w formie przyjętej w niniejszej uchwale, gdyż pozwoli to uporządkować problemy związane z przebudową istniejących obiektów budowlanych oraz zaprowadzi ład przestrzenny w miejscowościach położonych w pobliżu rzek, jezior i innych naturalnych zbiorników wodnych, przy zachowaniu pełnionej przez ustanowiony Obszar funkcji korytarza ekologicznego oraz zaspokojenia potrzeb związanych z turystyką i wypoczynkiem.

W § 3 ust. 2 pkt 3 lit. a uchwały zostały wymienione numery działek ewidencyjnych, na których zniesiono przedmiotowy zakaz uchwałą nr LVII/579/2010 Sejmiku Województwa Lubuskiego z dnia 25 października 2010 r. zmieniająca rozporządzenie w sprawie obszarów chronionego krajobrazu (Dz. Urz. Woj. Lub. Nr 113, poz. 1820). Zniesiono również zakaz w odniesieniu do działek na terenie gminy Otyń nie ujętych we wcześniejszych aktach zmieniających, a zniesienie zakazu było w pełni uzasadnione, z uwagi na planowane inwestycje związane z turystyką i wypoczynkiem. Ponadto w § 3 ust. 2 pkt 3 lit. b wymieniono numery działek, na których znosi się zakaz określony w § 3 ust. 1 pkt 6 w obrębie rzeki Śląska Ochla oraz ciek naturalnego Galina.

Zmiany wprowadzone niniejszą uchwałą pozwolą zachować nadrzędny cel Obszaru jakim jest pełniona funkcja korytarza ekologicznego oraz zaspokojenia potrzeb związanych z turystyką i wypoczynkiem, a także umożliwią samorządom lokalnym podjęcie działań polegających na rozwoju gospodarczym gminy.

Zgodnie z art. 23 ust. 3 ustawy z dnia 16 kwietnia 2004 r. o ochronie przyrody (Dz. U. z 2013 r., poz. 627 z późn. zm.) projekt niniejszej uchwały skierowano do uzgodnienia z

Wobec powyższego podjęcie niniejszej uchwały staje się uzasadnione.

DYREKTOR
SR


19.09.2015r
Fybrca

