

ZARZĄDZENIE NR 174/2022
BURMISTRZA NOWOGRODU BOBRZAŃSKIEGO

z dnia 30 grudnia 2022 r.

**zmieniające zarządzenie w sprawie wprowadzenia Regulaminu Organizacyjnego Urzędu Miejskiego
w Nowogrodzie Bobrzańskim**

Na podstawie art. 33 ust. 2 ustawy z dnia 8 marca 1990 r. o samorządzie gminnym (Dz. U. z 2022 r. poz. 2000 z późn. zm.) Burmistrz Nowogrodu Bobrzańskiego zarządza, co następuje:

§ 1. W zarządzeniu Nr 30/2016 Burmistrza Nowogrodu Bobrzańskiego z dnia 31 marca 2016 r. w sprawie wprowadzenia Regulaminu Organizacyjnego Urzędu Miejskiego w Nowogrodzie Bobrzańskim, wprowadza się następujące zmiany:

1) w § 14 ust. 3 otrzymuje brzmienie:

„3. Bezpośredni nadzór nad stanowiskami: Zastępcy Burmistrza, Skarbnika, Sekretarza, Kierownika USC, Komendanta SM, Inspektora Ochrony Danych, Pełnomocnika ds. Ochrony Informacji Niejawnych sprawuje Burmistrz.”;

2) w § 19 pkt 1 otrzymuje brzmienie:

„1) nadzór nad Referatem ds. Planowania i Finansów oraz Referatem ds. Jednostek Obsługiwanych;”;

3) w § 20 w ust. 1 uchyla się pkt 9;

4) w § 20 w ust. 1 uchyla się pkt 10;

5) w § 20 w ust. 1 uchyla się pkt 11;

6) po rozdziale 7b dodaje się rozdział 7c w brzmieniu:

„Rozdział 7c.

Referat ds. Jednostek Obsługiwanych

§ 23c. 1. Do zakresu zadań wykonywanych przez referat ds. jednostek obsługiwanych należy w szczególności:

1) referat ds. jednostek obsługiwanych organizuje wspólną obsługę finansową jednostek organizacyjnych Gminy Nowogród Bobrzański;

2) jednostkami obsługiwanymi są:

- a) Szkoła Podstawowa nr 1 im. Janusza Korczaka w Nowogrodzie Bobrzańskim,
- b) Szkoła Podstawowa im. Jana Pawła II w Niwiskach,
- c) Szkoła Podstawowa nr 2 im. Henryka Brodatego w Nowogrodzie Bobrzańskim,
- d) Miejsko-Gminne Przedszkole Samorządowe w Nowogrodzie Bobrzańskim;
- e) Klub Dziecięcy w Nowogrodzie Bobrzańskim;

3) w ramach wspólnej obsługi referat ds. obsługi jednostek wykonuje:

- a) w całości obowiązki w zakresie rachunkowości i sprawozdawczości jednostek obsługiwanych,
- b) prowadzenie dokumentacji finansowo-księgowej obsługiwanych jednostek,
- c) organizowanie i prowadzenie obsługi bankowej,
- d) obsługę finansowo - księgową Zakładowego Funduszu Świadczeń Socjalnych,
- e) obsługę płacową w pełnym zakresie jednostek obsługiwanych;

4) wykonywanie innych zadań przekazanych do realizacji przez Burmistrza.

2. Kierownik Referatu ds Obsługi Jednostek opracowuje projekty podziału na stanowiska pracy w referacie oraz określa merytorycznie zakresy czynności na stanowiskach bezpośrednio mu podlegających.

3. Kierownik Referatu pełni nadzór, kontrolę oraz jest odpowiedzialny za prawidłową organizację pracy Referatu ds Obsługi Jednostek.”

7) załącznik nr 1 otrzymuje brzmienie, jak w załączniku nr 1 do niniejszego zarządzenia;

8) załącznik nr 2 otrzymuje brzmienie, jak w załączniku nr 2 do niniejszego zarządzenia.

§ 2. Wykonanie niniejszego zarządzenia powierza się wszystkim pracownikom Urzędu.

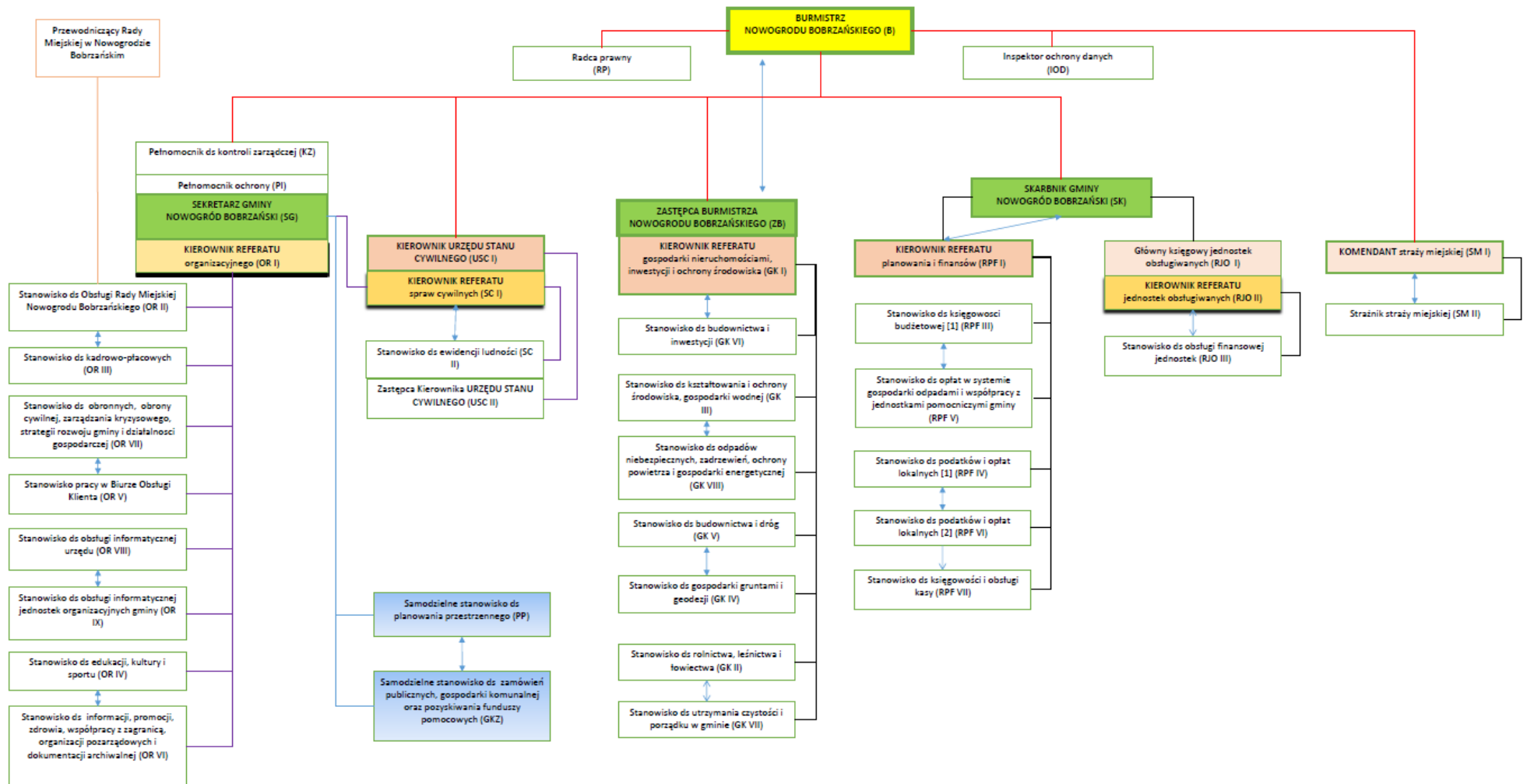
§ 3. Nadzór nad wdrożeniem i przestrzeganiem niniejszego zarządzenia powierza się Sekretarzowi Gminy.

§ 4. Zarządzenie wchodzi w życie z dniem 1 stycznia 2023 r..

Burmistrz Nowogrodu
Bobrzańskiego

Paweł Mierzwiak

Struktura organizacyjna Urzędu Miejskiego w Nowogrodzie Bobrzańskim



Komórki organizacyjne Urzędu Miejskiego w Nowogrodzie Bobrzańskim Kierownictwo Urzędu

Lp.	Stanowisko	Wymiar etatu	Symbol
1.	Burmistrz	1/1	B
2.	Zastępca Burmistrza	1/1	ZB
3.	Sekretarz	7/8	SG
4.	Skarbnik	1/1	SK

Referat Planowania i Finansów

Lp.	Stanowisko	Wymiar etatu	Symbol
1.	Kierownik Referatu	1/1	RPFI
2.	Stanowisko ds. księgowości budżetowej	1/1	RPFIII
3.	Stanowisko ds. podatków i opłat lokalnych [1]	1/1	RPFIV
4.	Stanowisko ds. opłat w systemie gospodarki odpadami i współpracy z jednostkami pomocniczymi gminy	1/1	RPFV
5.	Stanowisko ds. podatków i opłat lokalnych [2]	1/1	RPFVI
6.	Stanowisko ds. księgowości i obsługi kasy	1/1	RPFVII

Referat ds. Obsługi Jednostek

Lp.	Stanowisko	Wymiar etatu	Symbol
1.	Kierownik Referatu – stanowisko łączone	-	RJOI
2.	Główny księgowy jednostek obsługiwanych	1/1	RJOII
3.	Stanowisko ds. obsługi finansowej jednostek	1/1	RJOIII

Referat Gospodarowania Nieruchomościami, Inwestycji i Ochrony Środowiska

Lp.	Stanowisko	Wymiar etatu	Symbol
1.	Kierownik Referatu – stanowisko łączone	-	GKI
2.	Stanowisko ds. rolnictwa, leśnictwa i łowiectwa	1/1	GKII
3.	Stanowisko ds. kształtowania i ochrony środowiska, gospodarki wodnej	1/1	GKIII
4.	Stanowisko ds. gospodarki gruntami i geodezji	1/1	GKIV
5.	Stanowisko ds. budownictwa i dróg	1/1	GKV
6.	Stanowisko ds. budownictwa i inwestycji	1/1	GKVI
7.	Stanowisko ds. utrzymania czystości i porządku w gminie	1/1	GKVII
8.	Stanowisko ds. odpadów niebezpiecznych, zadrzewień, ochrony powietrza i gospodarki energetycznej	1/1	GKVIII

Referat Administracyjno-Organizacyjny

Lp.	Stanowisko	Wymiar etatu	Symbol
1.	Kierownik Referatu – stanowisko łączone	-	ORI
2.	Stanowisko ds. obsługi Rady Miejskiej	1/1	ORII

3.	Stanowisko ds. kadrowo-płacowych	1/1	ORIII
4.	stanowisko ds edukacji, kultury i sportu	1/1	ORIV
5.	Stanowisko pracy w Biurze Obsługi Klienta	1/1	ORV
6.	Stanowisko ds. informacji, promocji, zdrowia, współpracy z zagranicą, organizacji pozarządowych i dokumentacji archiwalne	1/1	ORVI
7.	Stanowisko ds. obronnych, OC, Zarządzania Kryzysowego, strategii rozwoju gminy i działalności gospodarczej	1/1	ORVII
8.	Stanowisko ds. obsługi informatycznej urzędu	1/1	ORVIII
9.	Stanowisko ds. obsługi informatycznej jednostek organizacyjnych gminy	1/1	ORIX

Referat spraw cywilnych

Lp.	Stanowisko	Wymiar etatu	Symbol
1.	Kierownik Referatu – stanowisko łączone	-	SCI
2.	Zastępca Kierownika USC	1/8	USCII
3.	Stanowisko ds. ewidencji ludności	7/8	SCII

Samodzielne stanowiska pracy

Lp.	Stanowisko	Wymiar etatu	Symbol
1.	Kierownik Urzędu Stanu Cywilnego	1/1	USCI
2.	Stanowisko ds. planowania przestrzennego	1/1	PP
3.	Stanowisko ds. zamówień publicznych, gospodarki komunalnej oraz pozyskiwania środków pomocowych	1/1	GKZ
4.	Inspektor ochrony danych	-	IOD
5.	Radca prawny	-	RP
6.	Pełnomocnik ds. kontroli zarządczej – stanowisko łączone	-	KZ
7.	Pełnomocnik ochrony – stanowisko łączone	-	PI

Straż Miejska

Lp.	Stanowisko	Wymiar etatu	Symbol
1.	Komendant straży miejskiej	1/2	SMI
2.	Strażnik straży miejskiej	1/2	SMII