

ZARZĄDZENIE NR 110/2022
BURMISTRZA NOWOGRODU BOBRZAŃSKIEGO

z dnia 30 sierpnia 2022 r.

w sprawie włączenia kart adresowych zabytku do gminnej ewidencji zabytków

Na podstawie art. 30 ust. 1 ustawy z dnia 8 marca 1990 r. o samorządzie gminnym (Dz. U. z 2022 r. poz. 559, 583, 1005, 1079 i 1561) oraz art. 22 ust. 4 ustawy z dnia 23 lipca 2003 r. o ochronie zabytków i opiece nad zabytkami (Dz. U. z 2022 r. poz. 840), Burmistrz Nowogrodu Bobrzańskiego zarządza, co następuje:

§ 1. Włącza się karty adresowe zabytków - układu urbanistycznego miasta Nowogród Bobrzański - do gminnej ewidencji zabytków.

§ 2. Treść kart adresowych zabytków:

- 1) układ urbanistyczny miasta Nowogród Bobrzański (dolna część miasta) stanowi załącznik nr 1 do zarządzenia;
- 2) układ urbanistyczny miasta Nowogród Bobrzański (górną część miasta) stanowi załącznik nr 2 do zarządzenia.

§ 3. Zarządzenie wchodzi w życie z dniem podjęcia.

Burmistrz Nowogrodu
Bobrzańskiego

Paweł Mierzwiak

GEZ
1418A

KARTA ADRESOWA ZABYTKU

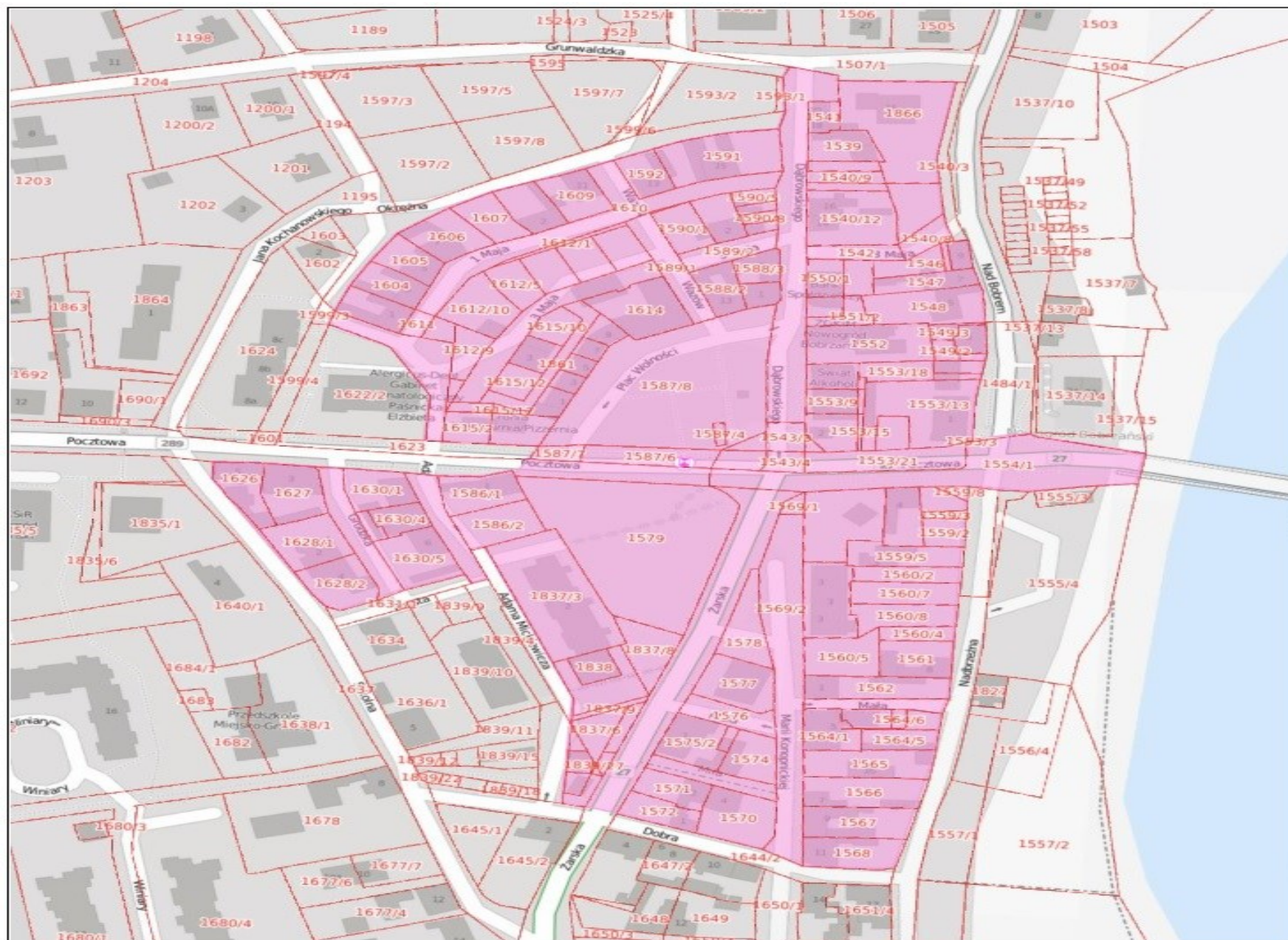
3. Mejscowość Załącznik Nr 1 do zarządzenia Nr 110/2022
Burmistrza Nowogrodu Bobrzańskiego
z dnia 30 sierpnia 2022 r.

1. Nazwa
Układ urbanistyczny miasta Nowogród Bobrzański (dolna część miasta)

2. Czas powstania
XII w.

Nowogród Bobrzański

7. Fotografia z opisem wskazującym orientację w stosunku do sąsiednich terenów lub stron świata albo mapa z zaznaczonym stanowiskiem archeologicznym



4. Adres
Nowogród Bobrzański

5. Przynależność administracyjna

Województwo: **lubuskie**
Powiat: **zielonogórski**
Gmina: **Nowogród Bobrzański**

6. Formy ochrony
Nr i data wpisu do rejestru zabytków:

8. Historia, opis i wartości

HISTORIA: 1202 roku, potwierdzając istnienie obszarach miasta kasztelani. 1217, Henryk Brodaty sprowadził konwent kanoników reguły św. Augustyna i założył klasztor augustianów, pomimo przywilejów klasztor nie stał się czynnikiem miastotwórczym i w roku 1284 przeniesiono go do Żagania. ok. 1227 wzniesiono kościół pod wezwaniem Wniebowzięcia Najświętszej Marii Panny i konwikt XII w. - XIII w. - budowa kościoła św. Bartłomieja XIII w. we władaniu książąt śląskich: Henryka Brodatego, Henryka Pobożnego oraz Bolesława II Łysego. Po podziale Śląska znalazł się w obrębie dzielnicy Konrada Głogowskiego. 1274 r. w księstwie żagańskim. Pocz. XIV w. książę Henryk IV przekazał gród we władanie rycerzowi Spytymirovi Zeliczowi. Poł. XIV w. własność Ulryka von Packa, który nadał mu prawa miejskie w 1353 roku, oparte o statuty magdeburskie. XV w. własność Zygfryda von Promnitz. 1709 r. uruchomiono kuźnię żelaza, powstała na przeciwległym brzegu rzeki Bóbr osada Nowa Wieś (załączek Krzyszkowic), do której przenosiła się ludność protestancka Nowogrodu. XVIII w. przeszedł we władanie Schónaichów z Siedliska, a następnie kapitana von Plotza. W miejscu zamku wzniesiono barokowy pałac. Poł. XVIII wieku 800 mieszkańców i 130 murowanych domów. Działały cechy rzeźników, piekarzy, krawców, kowali, sukienników, płócienników, browarników. Własnością komuny miejskiej były dwie gorzelnie, kilka młynów na Bobrze. 1768 r. poczta dylizansowa. XIX w. sekularyzacja dóbr należących do klasztoru augustianów w Żaganiu. Nowogród Bobrzański przejął części dóbr klasztornych, k. XIX w. budowa linii kolejowej. 1827 roku, na południowo - zachodnim stoku wzgórza zamkowego w Nowogrodzie Bobrzańskim odkryto gorące źródła żelazo-siarczanych. Nowogród Bobrzański uzyskał status uzdrowiska, 1886 r. uzdrowisko zamknięto z powodu zaniku źródeł, OPIS: lokalizacja: miasto z siedzibą gminy, w powiecie zielonogórskim, położone w południowej części woj. lubuskiego, na terenie Obniżenia Nowosolskiego w makroregionie Obniżenia Młicko-Głogowskiego. Miejscowość leży ok. 20 km na południowy zachód od Zielonej Góry, połączona drogą krajową nr 27, przez Żary w kierunku m. Przewóz. Drogami wojewódzkimi skomunikowane z sąsiednimi miastami: nr 295 z Żaganiem, nr 298 z Lubskiem na zachodzie (ok. 20 km), nr 283 z Kożuchowem (ok. 25 km) na wschodzie oraz nr 288 z Krosnem Odrzańskim na północnym zachodzie (ok. 30 km). Znajdują się tu dwie stacje kolejowe linii Zielona Góra - Żary. Miasto usytuowane jest w dolinie rzeki Bóbr, płynącej na północny zachód w kierunku ujścia do rzeki Odry pod Krosnem Odrzańskim. Na terenie miasta do rzeki wpada prawobrzeżny dopływ - Brzeźniczanka, a na północy, w dolinie rzecznej znajdują się zbiorniki wodne, w tym jez. Turowskie, połączone z Bobrem mniejszymi ciekami wodnymi. Miejscowość otaczają znaczne obszary leśne, którymi prowadzi szlak turystyczny wzdłuż rzeki Bóbr. układ przestrzenny i jego charakterystyka: miasto składa się z kilku części, które w przeszłości były odrębnymi miejscowościami. Ich powstanie związane było z odmienną przeszłością. Ziemie znajdujące się po wschodniej stronie Bobru (cz. prawobrzeżna) należały do Śląska, wchodząc w skład Księstwa Żagańskiego, a następnie Głogowskiego. Część zachodnia (lewobrzeżna) przynależała do historycznych Dolnych Łużyc, znajdujących się w granicach państwowych Saksonii składa się z dwóch zasadniczych części : Dolnej - po zachodniej stronie rz. Bóbr i Górnej - po wschodniej stronie rz. Bóbr. Pierwsza wzmianka pochodzi z 1202 r., w XII w. Nowogród Bobrzański był kasztelanią i znaczącym grodem. Na prawym brzegu rzeki Bóbr, w miejscu wcześniejszego grodu obronnego, Henryk I Brodaty wznosił XIII-wieczny zamek. W latach 1796-1798 na miejscu zniszczonego zamku zbudowano barokowy pałac, zniszczony w czasie II wojny światowej. Za rządów Konrada Głogowskiego (syna Henryka Pobożnego) - miejscowość otrzymuje prawa miejskie i przywilej lokacyjny. Miasto pełniło ważną funkcję z uwagi na graniczne położenie przy przeprawie przez Bóbr i ujściu rzeczki Brzeźnicy. Po 1217 r. w mieście wybudowany został klasztor i kościół augustianów. W późniejszym czasie Nowogród Bobrzański stał się ośrodkiem wymiany handlowej, z racji swojego położenia przy trakcie handlowym (Trakt Solny) i przy przeprawie przez Bóbr. Obecnie w Nowogrodzie Bobrzańskim Górnym zachował się czytelny układ ulic z gotyckim kościołem św. Bartłomieja I terenem średniowiecznego cmentarza wokół kościoła, zamkniętego w XIX w., na terenie którego zachowały się pojedyncze nagrobki z XI i XIII w., budynek Urzędu Miasta naprzeciw kościoła, rynek w centrum miasta z zachowaną zachodnią pierzeją zabudowy historycznej i zabudowaniami wzdłuż ul. Słowackiego na osi północ-południe, średniowieczne wzgórze zamkowe po stronie zachodniej. Krzyszkowice (Christianstadt) - Nowogród Bobrzański Dolny - to założenie typu miejskiego, z zabudową znaną z przekazów jako XV-wieczna karczma. W 1650 r. wieś uzyskała prawa miejskie od margrabiego Christiana. W tej części miasta znajdują się ruiny fabryki amunicji z 1940-1945 r. wchodzącej w skład koncernu JG Farben i związany z nią Obóz Pracy z 20 tys. więźniów różnej narodowości, zabytki techniki wojskowej - m.in. zbiorniki wodne z wieżami. W południowo- zachodniej cz. miasta - wieś Klepina (Alt Kleppen) powstała w średniowieczu (1263) o układzie ulicowo-placowym - ob. zatartym przez zabudowę placu, z zabudową o charakterze luźnym, budynkami ustawionymi szczytowo lub kalenicowo do drogi, cz. północna - w formie ulicówki, założonej w 1740 r. ze zwartą zabudową. Pośrodku placu znajduje się zespół sakralny - gotycki kościół Wniebowzięcia NMP z barokową plebanią i budynkami towarzyszącymi, otoczony murem wokół d. cmentarza przykościelnego.

9. Stan zachowania i postulaty dotyczące konserwacji

Historyczny układ przestrzenny wsi zachowany bez większych przekształceń. Budynki w średnim stanie technicznym, zwłaszcza dachy domów, ich elewacje, oraz budynki gospodarcze wymagają remontu. Budynki gospodarcze - częściowo nieużytkowane. Kościół pw. NMP i plebania w stanie dobrym, kościół pw. św. Bartłomieja - przebudowany, co zmieniło stylistykę zabytku. Zabudowa mieszkalna - użytkowana, wymaga bieżących prac remontowych. Wzgórza zamkowe słabo rozpoznawalne w terenie miasta. Skutki dysharmonizujące powodują przebudowy istniejących budynków, niezgodne z historyczną tradycją miejscowości oraz niekontrolowanych prac remontowych, pozbawiających budynki cech waloryzujących (nowe okna bez podziałów, z ramowych okien z PCV, powiększanie otworów okiennych, zamurowywanie drzwiowych, wymiana drzwi wejściowych do budynków mieszkalnych, remonty dachów i wymiana pokryć na tanie, z blachy falistej lub blacho dachówki, ocieplanie i tynkowanie elewacji). Zauważa się również brak koniecznych napraw ogrodzeń budynków gospodarczych oraz brak użytkowania większości historycznych budynków gospodarczych. Utrzymać dotychczasową, historyczną zabudowę, z ewentualnym uzupełnieniem zabudową nową w miejscu starej. Przy zabytkowych budynkach należy wykonać wstępne badania architektoniczno-konserwatorskie celem opracowania szczegółowych programów prac konserwatorskich a następnie na ich podstawie wykonać projekt budowlany dla uzyskania pozwolenia na realizację niezbędnych prac przy zabytkach. Zaleca się zagospodarowanie i oznaczenie w terenie średniowiecznego wzgórza zamkowego, na podstawie przeprowadzonych badań ikonograficzno- archiwalnych. Należałoby rozważyć możliwość wpisu starego miasta Nowogrodu Bobrz do rejestru zabytków w granicach dawnego miasta o genezie średniowiecznej, w granicach strefy A. Wymogi ochrony wynikające z miejscowego planu zagospodarowania przestrzennego: Plan obejmuje teren o powierzchni ok. 8,50 ha, którego granice wyznaczają ulice: Marcinkowskiego, Grunwaldzka, Dąbrowskiego, Poczłowa, tereny przyległe do ul. Nad Bobrem i nasyp kolejowy. W granicach strefy ochrony konserwatorskiej "B" uzgodnienia z Wojewódzkim Konserwatorem Zabytków wymagają działania o charakterze urbanistycznym i inwestycyjno-remontowym. Wszelkie prace ziemne wymagają uzgodnień z Wojewódzkim Konserwatorem Zabytków. Uchwała nr VI/27/99 Rady Miasta i Gminy w Nowogrodzie Bobrzańskim z dnia 30 marca 1999 r. w sprawie uchwalenia miejscowego planu zagospodarowania przestrzennego obszaru w rejonie ul. Generała Waltera w Nowogrodzie Bobrzańskim

10. Wykonanie karty (autor, data i podpis)

Anna Zapotoczna

2022-07-22

11. Zatwierdzenie karty (podpis wojewódzkiego konserwatora zabytków)*

*dotyczy zabytków niewpisanych do rejestru zabytków i niewłączonych do wojewódzkiej ewidencji zabytków

**GEZ
1418B**

KARTA ADRESOWA ZABYTKU

3. Miejscowość
Załącznik Nr 2 do zarządzenia Nr 110/2022
Burmistrza Nowogrodu Bobrzańskiego
z dnia 30 sierpnia 2022 r.

1. Nazwa

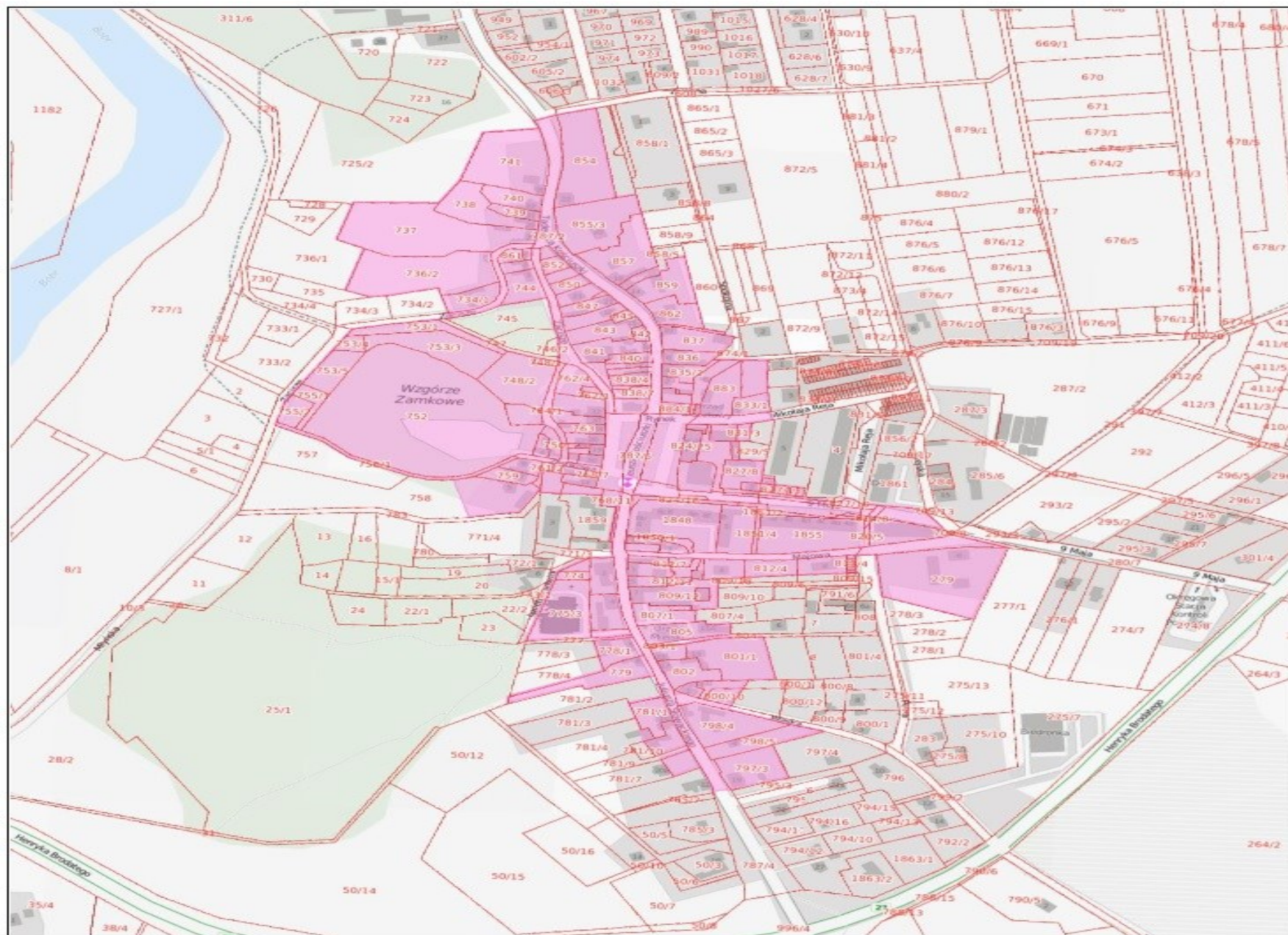
Układ urbanistyczny miasta Nowogród Bobrzański (górną część miasta)

2. Czas powstania

XII w.

Nowogród Bobrzański

7. Fotografia z opisem wskazującym orientację w stosunku do sąsiednich terenów lub stron świata albo mapa z zaznaczonym stanowiskiem archeologicznym



4. Adres

Nowogród Bobrzański

5. Przynależność administracyjna

Województwo: **lubuskie**

Powiat: **zielonogórski**

Gmina: **Nowogród Bobrzański**

6. Formy ochrony

Nr i data wpisu do rejestru zabytków:

8. Historia, opis i wartości

HISTORIA: 1202 roku, potwierdzając istnienie obszarach miasta kasztelani. 1217, Henryk Brodaty sprowadził konwent kanoników reguły św. Augustyna i założył klasztor augustianów, pomimo przywilejów klasztor nie stał się czynnikiem miastotwórczym i w roku 1284 przeniesiono go do Żagania. ok. 1227 wzniesiono kościół pod wezwaniem Wniebowzięcia Najświętszej Marii Panny i konwikt XII w. - XIII w. - budowa kościoła św. Bartłomieja XIII w. we władaniu książąt śląskich: Henryka Brodatego, Henryka Pobożnego oraz Bolesława II Łysego. Po podziale Śląska znalazł się w obrębie dzielnicy Konrada Głogowskiego. 1274 r. w księstwie żagańskim. Pocz. XIV w. książę Henryk IV przekazał gród we władanie rycerzowi Spytymirovi Zeliczowi. Poł. XIV w. własność Ulryka von Packa, który nadał mu prawa miejskie w 1353 roku, oparte o statuty magdeburskie. XVI w. własność Zygfryda von Promnitz. 1709 r. uruchomiono kuźnię żelaza, powstała na przeciwległym brzegu rzeki Bóbr osada Nowa Wieś (załączek Krzyszkowic), do której przenosiła się ludność protestancka Nowogrodu. XVIII w. przeszedł we władanie Schónaichów z Siedliska, a następnie kapitana von Plotza. W miejscu zamku wzniesiono barokowy pałac. Poł. XVIII wieku 800 mieszkańców i 130 murowanych domów. Działały cechy rzeźników, piekarzy, krawców, kowali, sukienników, płócienników, browarników. Własnością komuny miejskiej były dwie gorzelnie, kilka młynów na Bobrze. 1768 r. poczta dylżansowa. XIX w. sekularyzacja dóbr należących do klasztoru augustianów w Żaganiu. Nowogród Bobrzański przejął części dóbr klasztornych, k. XIX w. budowa linii kolejowej. 1827 roku, na południowo - zachodnim stoku wzgórza zamkowego w Nowogrodzie Bobrzańskim odkryto gorące źródła żelazo-siarczanych. Nowogród Bobrzański uzyskał status uzdrowiska, 1886 r. uzdrowisko zamknięto z powodu zaniku źródeł, OPIS: lokalizacja: miasto z siedzibą gminy, w powiecie zielonogórskim, położone w południowej części woj. lubuskiego, na terenie Obniżenia Nowosolskiego w makroregionie Obniżenia Młicko-Głogowskiego. Miejscowość leży ok. 20 km na południowy zachód od Zielonej Góry, połączone drogą krajową nr 27, przez Żary w kierunku m. Przewóz. Drogami wojewódzkimi skomunikowane z sąsiednimi miastami: nr 295 z Żaganiem, nr 298 z Lubskiem na zachodzie (ok. 20 km), nr 283 z Kożuchowem (ok. 25 km) na wschodzie oraz nr 288 z Krosnem Odrzańskim na północnym zachodzie (ok. 30 km). Znajdują się tu dwie stacje kolejowe linii Zielona Góra - Żary. Miasto usytuowane jest w dolinie rzeki Bóbr, płynącej na północny zachód w kierunku ujścia do rzeki Odry pod Krosnem Odrzańskim. Na terenie miasta do rzeki wpada prawobrzeżny dopływ - Brzeźniczanka, a na północy, w dolinie rzecznej znajdują się zbiorniki wodne, w tym jez. Turowskie, połączone z Bobrem mniejszymi ciekami wodnymi. Miejscowość otaczają znaczne obszary leśne, którymi prowadzi szlak turystyczny wzdłuż rzeki Bóbr. układ przestrzenny i jego charakterystyka: miasto składa się z kilku części, które w przeszłości były odrębnymi miejscowościami. Ich powstanie związane było z odmienną przeszłością. Ziemie znajdujące się po wschodniej stronie Bobru (cz. prawobrzeżna) należały do Śląska, wchodząc w skład Księstwa Żagańskiego, a następnie Głogowskiego. Część zachodnia (lewobrzeżna) przynależała do historycznych Dolnych Łużyc, znajdujących się w granicach państwowych Saksonii składa się z dwóch zasadniczych części : Dolnej - po zachodniej stronie rz. Bóbr i Górnej - po wschodniej stronie rz. Bóbr. Pierwsza wzmianka pochodzi z 1202 r., w XII w. Nowogród Bobrzański był kasztelanią i znaczącym grodem. Na prawym brzegu rzeki Bóbr, w miejscu wcześniejszego grodu obronnego, Henryk I Brodaty wznosił XIII-wieczny zamek. W latach 1796-1798 na miejscu zniszczonego zamku zbudowano barokowy pałac, zniszczony w czasie II wojny światowej. Za rządów Konrada Głogowskiego (syna Henryka Pobożnego) - miejscowość otrzymuje prawa miejskie i przywilej lokacyjny. Miasto pełniło ważną funkcję z uwagi na graniczne położenie przy przeprawie przez Bóbr i ujściu rzeczki Brzeźnicy. Po 1217 r. w mieście wybudowany został klasztor i kościół augustianów. W późniejszym czasie Nowogród Bobrzański stał się ośrodkiem wymiany handlowej, z racji swojego położenia przy trakcie handlowym (Trakt Solny) i przy przeprawie przez Bóbr. Obecnie w Nowogrodzie Bobrzańskim Górnym zachował się czytelny układ ulic z gotyckim kościołem św. Bartłomieja I terenem średniowiecznego cmentarza wokół kościoła, zamkniętego w XIX w., na terenie którego zachowały się pojedyncze nagrobki z XI i XIII w., budynek Urzędu Miasta naprzeciw kościoła, rynek w centrum miasta z zachowaną zachodnią pierzeją zabudowy historycznej i zabudowaniami wzdłuż ul. Słowackiego na osi północ-południe, średniowieczne wzgórze zamkowe po stronie zachodniej. Krzyszkowice (Christianstadt) - Nowogród Bobrzański Dolny - to założenie typu miejskiego, z zabudową znaną z przekazów jako XV-wieczna karczma. W 1650 r. wieś uzyskała prawa miejskie od margrabiego Christiana. W tej części miasta znajdują się ruiny fabryki amunicji z 1940-1945 r. wchodzącej w skład koncernu JG Farben i związany z nią Obóz Pracy z 20 tys. więźniów różnej narodowości, zabytki techniki wojskowej - m.in. zbiorniki wodne z wieżami. W południowo- zachodniej cz. miasta - wieś Klepina (Alt Kleppen) powstała w średniowieczu (1263) o układzie ulicowo-placowym - ob. zatartym przez zabudowę placu, z zabudową o charakterze luźnym, budynkami ustawionymi szczytowo lub kalenicowo do drogi, cz. północna - w formie ulicówki, założonej w 1740 r. ze zwartą zabudową. Pośrodku placu znajduje się zespół sakralny - gotycki kościół Wniebowzięcia NMP z barokową plebanią i budynkami towarzyszącymi, otoczony murem wokół d. cmentarza przykościelnego.

9. Stan zachowania i postulaty dotyczące konserwacji

Historyczny układ przestrzenny wsi zachowany bez większych przekształceń. Budynki w średnim stanie technicznym, zwłaszcza dachy domów, ich elewacje, oraz budynki gospodarcze wymagają remontu. Budynki gospodarcze - częściowo nieużytkowane. Kościół pw. NMP i plebania w stanie dobrym, kościół pw. św. Bartłomieja - przebudowany, co zmieniło stylistykę zabytku. Zabudowa mieszkalna - użytkowana, wymaga bieżących prac remontowych. Wzgórza zamkowe słabo rozpoznawalne w terenie miasta. Skutki dysharmonizujące powodują przebudowy istniejących budynków, niezgodne z historyczną tradycją miejscowości oraz niekontrolowanych prac remontowych, pozbawiających budynki cech waloryzujących (nowe okna bez podziałów, z ramowych okien z PCV, powiększanie otworów okiennych, zamurowywanie drzwiowych, wymiana drzwi wejściowych do budynków mieszkalnych, remonty dachów i wymiana pokryć na tanie, z blachy falistej lub blacho dachówki, ocieplanie i tynkowanie elewacji). Zauważa się również brak koniecznych napraw ogrodzeń budynków gospodarczych oraz brak użytkowania większości historycznych budynków gospodarczych. Utrzymać dotychczasową, historyczną zabudowę, z ewentualnym uzupełnieniem zabudową nową w miejscu starej. Przy zabytkowych budynkach należy wykonać wstępne badania architektoniczno-konserwatorskie celem opracowania szczegółowych programów prac konserwatorskich a następnie na ich podstawie wykonać projekt budowlany dla uzyskania pozwolenia na realizację niezbędnych prac przy zabytkach. Zaleca się zagospodarowanie i oznaczenie w terenie średniowiecznego wzgórza zamkowego, na podstawie przeprowadzonych badań ikonograficzno- archiwalnych. Należałoby rozważyć możliwość wpisu starego miasta Nowogrodu Bobrz do rejestru zabytków w granicach dawnego miasta o genezie średniowiecznej, w granicach strefy A. Wymogi ochrony wynikające z miejscowego planu zagospodarowania przestrzennego: Plan obejmuje tereny przy ul. Kościuszki i ul. Spokojnej. W odniesieniu do budynku wpisanego do rejestru zabytków, pokazanego na rysunku planu, obowiązują następujące ustalenia: należy zachować istniejącą w dniu uchwalenia planu formę architektoniczną i gabaryty, do pokrycia dachu należy stosować dachówkę ceramiczną karpówkę, w kolorze naturalnym; zakazuje się stosowania blachy dachówkopodobnej; w przypadku wymiany stolarki należy montować stolarkę drewnianą, o jednorodnym charakterze i podziałach na całej elewacji frontowej; budynek należy utrzymywać w dobrym stanie technicznym i estetycznym; wszelkie roboty budowlane należy uzgadniać z Wojewódzkim Konserwatorem Zabytków. Na obszarze objętym planem ustala się strefę ochrony konserwatorskiej, w której obowiązują następujące ustalenia: budynki nr 1, nr 4, nr 8, nr 10, nr 12, nr 14, nr 16, nr 22 należy utrzymywać w istniejącej w dniu uchwalenia planu formie architektonicznej i gabarytach oraz zachować wygląd elewacji, tj. rozplanowanie otworów, detale architektoniczne, w budynku nr 14 zachować przejazd bramowy, w elewacjach budynków nr 4, nr 8, nr 12, nr 14 należy zachować istniejącą w dniu uchwalenia planu drewnianą stolarkę lub odtworzyć na wzór istniejącej; zakazuje się stosowania pokryć dachowych z blachy dachówkopodobnej; zabudowę należy utrzymywać w dobrym stanie technicznym i estetycznym; nowe lokalizacje oraz roboty budowlane należy uzgadniać z Wojewódzkim Konserwatorem Zabytków. Osoby, które w trakcie prowadzenia robót budowlanych na obszarze objętym planem odkryją przedmiot, co do którego istnieje przypuszczenie, że jest on zabytkiem, są zobowiązane: wstrzymać wszelkie prace, mogących uszkodzić lub zniszczyć znalezisko; zabezpieczyć znalezisko i miejsce jego odkrycia; niezwłocznie powiadomić o tym Burmistrza Nowogrodu Bobrzańskiego, Lubuskiego Wojewódzkiego Konserwatora Zabytków lub Powiatowego Konserwatora Zabytków. Uchwała nr LIV/334/10 Rady Miejskiej w Nowogrodzie Bobrzańskim z dnia 22 lipca 2010 r. w sprawie miejscowego planu zagospodarowania przestrzennego w Nowogrodzie Bobrzańskim przy ul. Kościuszki i ul. Spokojnej.

10. Wykonanie karty (autor, data i podpis)

Anna Zapotoczna

2022-07-22

11. Zatwierdzenie karty (podpis wojewódzkiego konserwatora zabytków)*

*dotyczy zabytków niewpisanych do rejestru zabytków i niewłączonych do wojewódzkiej ewidencji zabytków